



INVESTICE DO ROZVOJE VZDĚLÁVÁNÍ

Porovnávání desetinných čísel

Mgr. Veronika Pluhařová

září 2011 – leden 2012

MATEMATIKA 6. ročník

Základní škola, Chrudim, Dr. Peška 768



evropský
sociální
fond v ČR



EVROPSKÁ UNIE



MINISTERSTVO ŠKOLSTVÍ,
MLÁDEŽE A TĚLOVÝCHOVY



OP Vzdělávání
pro konkurenceschopnost

INVESTICE DO ROZVOJE VZDĚLÁVÁNÍ

Rovnost desetinných čísel

$4,3 = 4,30 = 4,300 = 4,3000 = 4,30000 = \dots$

Sobě rovná desetinná čísla mají za platnou číslicí libovolný počet 0.

Jejich rozvinutý zápis je ale vždy shodný:

$4 \cdot 1 + 3 \cdot 0,1$, tedy 4 jednotky a 3 desetiny



INVESTICE DO ROZVOJE VZDĚLÁVÁNÍ

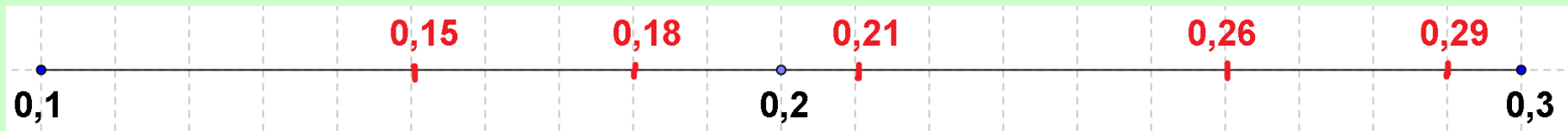
Na číselné ose jsou desetinná čísla uspořádána podle velikosti.

Číslo **vlevo** je vždy **menší** než vpravo, např.

$$0,15 < 0,18$$

$$0,18 < 0,26$$

$$0,26 < 0,29$$





INVESTICE DO ROZVOJE VZDĚLÁVÁNÍ

Při porovnávání desetinných čísel porovnáváme číselné hodnoty na stejném desetinném řádu. Postupujeme od **nejvyššího** řádu (zleva).



<http://office.microsoft.com/cs-cz/images/>



INVESTICE DO ROZVOJE VZDĚLÁVÁNÍ

Porovnejme:

4,12**3** a 4,12**8**

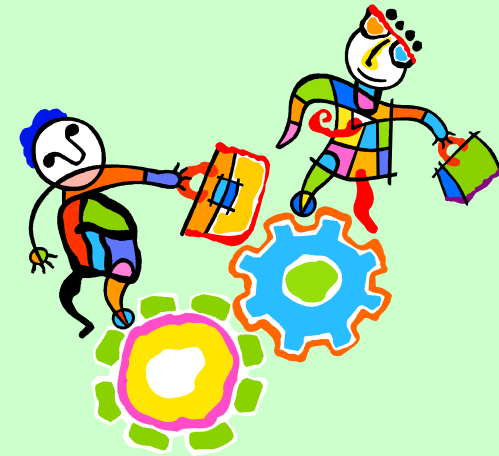
- stejný počet jednotek, desetín, setin
- odlišný počet tisícín

Platí: **3 < 8**

Tedy: **4,123 < 4,128**

Porovnejte:

- a) 35,4 a 34,5
- b) 35,2 a 35,22
- c) 2,45 a 2,54
- d) 12,02 a 12,20
- e) 328,141 a 328,14
- f) 0,56 a 0,65
- g) 10 a 10,01



<http://office.microsoft.com/cs-cz/images/>

Řešení:

a) $35,4 > 34,5$

$35,4 > 34,5$

b) $35,2 < 35,22$

$35,20 < 35,22$

c) $2,45 < 2,54$

$2,45 < 2,54$

d) $12,02 < 12,20$

$12,02 < 12,20$

e) $328,141 > 328,14$

$328,141 > 328,140$

f) $0,56 < 0,65$

$0,56 < 0,65$

g) $10 < 10,01$

$10,00 < 10,01$



INVESTICE DO ROZVOJE VZDĚLÁVÁNÍ

Seřadte čísla od nejmenšího po největší :

303,41	3,65	0,6	159,7	4 546,123
3,45	1,72	1,7	0,59	3254,9

<http://office.microsoft.com/cs-cz/images/>





INVESTICE DO ROZVOJE VZDĚLÁVÁNÍ

Seřadte čísla od nejmenšího po největší :

303,41	3,65	0,6	159,7	4546,123
3,45	1,72	1,7	0,59	3254,9

**0,59 < 0,6 < 1,7 < 1,72 < 3,45 < 3,65 < 159,7 <
< 303,41 < 3 254,9 < 4 546,123**